

# animal

aktuálně



srpen 2015

[energyvet.cz](http://energyvet.cz)



# Stromy jako přirozená klimatizace

TEXT: MVDr. LUBOMÍR CHMELÁŘ, Ph.D.

**Snad každý uznává, že v době intenzivního slunečního záření a horka je příjemné posedět ve stínu stromu. Posezení pod stříškou anebo slunečníkem se tomu nevyrovná. Také ulice pokryté stínem vysokých listnáčů přinášejí o mnoho lepší klima než jako kamna rozpálené kamenné dláždění anebo asfalt.**

Ještě markantnější rozdíl je za suchého parného dne při chůzi po poli s vlnícím se vzduchem s náznakem zrcadlení vrstev přehřátého vzduchu ve srovnání s chůzí lesem. Rozdíl teploty činí až 10 stupňů. A není to jen v období vrcholného léta. I v zimě jsou obrovské rozdíly v klimatu lesa a volného prostoru. Extrémní mrazy zaznamenáme pouze na volném prostranství. V lese, kde jsou jen holé větve listnatých stromů, je mráz kupodivu o něco mírnější. Jehličnaté stromy jsou sice také lepší než slunečník, ale nevyrovnají se v žádném případě listnáčům. Proč? Protože listy stromů neustále odpařují vodu. Jehličí sice také, ale v mnohem menší míře.

Pokud si nechcete kupovat drahou a energeticky náročnou klimatizaci, stačí namočit osušku do vody a pověsit do okna.

Odpařování vody je energeticky náročné a bere z okolního prostředí energii, tj. teplo. Toto opatření je jednoduché, levné a překvapivě účinné, ale musíme stále namáčet tkaninu, aby tento systém fungoval. Toto za nás velice ochotně dělají stromy vysazené před okny. A listnáče na zimu ztrácejí listy, takže umožňují v zimním období využívat energie slunečního záření k vytápění. Jednoduché, levné a také krásné. Či existují hyzdící stromy?

## VÁŽÍME SI STROMŮ?

Stromy vyrovnávají extrémní teploty. Navíc poskytují kyslík a váží oxid uhličitý produkovaný při dýchání a hlavně dopravou. »

***V létě se náměstí  
četných tuzemských měst  
mění v pec na pizzu.***



» Proto bychom se k nim měli chovat s patřičnou úctou a respektem. Finové si ve své silně zalesněné zemi váží každého stromu. Vědí proč. Architektura se podřizuje již vzrostlým stromům, nikoli naopak. Dokonce jsou stromy obestavovány budovami, ale tak, aby strom měl přístup k vodě a živinám. Proto jsou města Finska označována za jedny z nejhezčích v Evropě. Je to dáno hlavně skloubením tradiční výstavby s moderní architekturou a s neobyčejnou citlivostí k přírodě.

Skok do střední Evropy, a situace je rázem jiná. Napřed všechno vykácet a následně vydláždít a vybetonovat. Architekti naprosto neberou ohled na zdravé a mohutné stromy. Pokud ano, tak živoří uprostřed vybetonovaných ploch bez možnosti průsaku dešťové vody ke kořenům. Aby se lépe chodilo v zimě, je vše patřičně prosolené. Neprospívá to rostlinám, ani naší obuvi. Odumírají kořeny, stromy trpí chorobami a padají větve. A protože mohou zabíjet, bude nejlépe všechny vzrostlé stromy vykácet a nahradit je stromy novými. Jejich koruna je ovšem malá a neposkytuje to, proč je strom pro nás nejcennější. Navíc po vysázení nejsou odpovědní schopni je ani zalít (je to drahé a nejsou na to peníze), a tak velká část nové výsadby uhynie následkem sucha.

### MRTVOLNÁ PARKOVIŠTĚ

V létě se náměstí četných tuzemských měst se mění v pec na pizzu, marně hledáte stín. Běžným nešvarem je budování rozsáhlých parkovišť u obchodních řetězců. Vznikají obrovské plochy v létě žhnoucího betonu bez stopy jakéhokoli stínu, kde nikdo nechce parkovat. »





- » Nikdo zde nemůže nechat zaparkované auto s dítětem nebo se psem, protože během půl hodiny se stane prostředí ve vozidle neslučitelné se životem. Rozehřáté dláždění a asfalt bere vlhkost vzduchu. A vlhkost vzduchu je nutná pro déšť. Proto vznikají tepelné ostrovy, kde se dešťové mraky rozpadají a prší jen v bouřkách. Na venkově to není o mnoho lepší. Nejlepší strom je strom pokácený a uschovaný v dřevníku.

Mizí stromy kolem cest. To je pro pěšího v létě i zimě velice nepříjemné. Kolem vodotečí se kácejí takzvané plevelné porosty osik a vrb. Koryta, která byla zpevněná hustými kořeny těchto „plevelných“ dřevin, jsou narušena a je nutné je nejlépe „velice levně“ vydláždít kamením. Z potoků se stává spíše kanalizace a chybějící stín nebrání zahřívání vody. Ryby se přestávají rozmnožovat, nemohou pořádně získat z teplé vody kyslík a jsou velice citlivé na jakékoli znečištění. Samočisticí schopnost této kanalizace je téměř nulová.

Člověk zapomíná na prahový efekt. Do určité míry narušení přírodní rovnováhy se zdánlivě nic neděje. Překročí-li ale toto narušení svůj práh, dojde k dramatické změně. A třeba

v některé oblasti přestane pršet. Jinde se zvýší četnost záplav. Půda přestane rodit. Nejvíce ale trpí zvířata. Bereme jim domovy, nedostanou se k vodě, nemají se čím živit.

Shrneme-li to, příroda v naší krásné zemi odumírá. Za cenu budování supermarketů, velkoplošných skladišť a budov, které nikdo nepotřebuje. Musíme jen závidět, jak je krásně ve Finsku, v Británii, ve Francii anebo v Německu? Co pro to uděláme? Odpovězme si sami. A můžeme začít u těch stromů, abychom mohli my a zvířata vůbec dýchat. 🐾



Některé stromy jsou fantastické.  
A tak i vrhají fantastické stíny.

# SKELEVET 2set

ZDRAVÉ ZUBY, SILNÉ KOSTI, KLOUBY A ŠLACHY

# EPIVET 2set

SAMETOVĚ LESKLÁ SRST BEZ PARAZITŮ

ČLENSKÁ  
CENA BALÍČKU  
675 Kč  
29 BODŮ  
UŠETŘÍTE 169 Kč

ZÁKAZNICKÁ  
CENA BALÍČKU  
878 Kč  
UŠETŘÍTE 220 Kč



ČLENSKÁ  
CENA BALÍČKU  
306 Kč  
13 BODŮ  
UŠETŘÍTE 76 Kč

ZÁKAZNICKÁ  
CENA BALÍČKU  
397 Kč  
UŠETŘÍTE 99 Kč



Dále vám nabízíme zvýhodněnou kombinaci **SKELEVETu** pro mazlíčka a **SKELETINu** pro vás.

Členská cena balíčku: 695 Kč, 30 bodů,  
ušetříte 174 Kč

Zákaznická cena balíčku: 904 Kč,  
ušetříte 226 Kč



## Trošku větší, ale jinak milý domácí mazlíček

TEXT: MVDr. LUBOMÍR CHMELÁŘ, Ph.D.

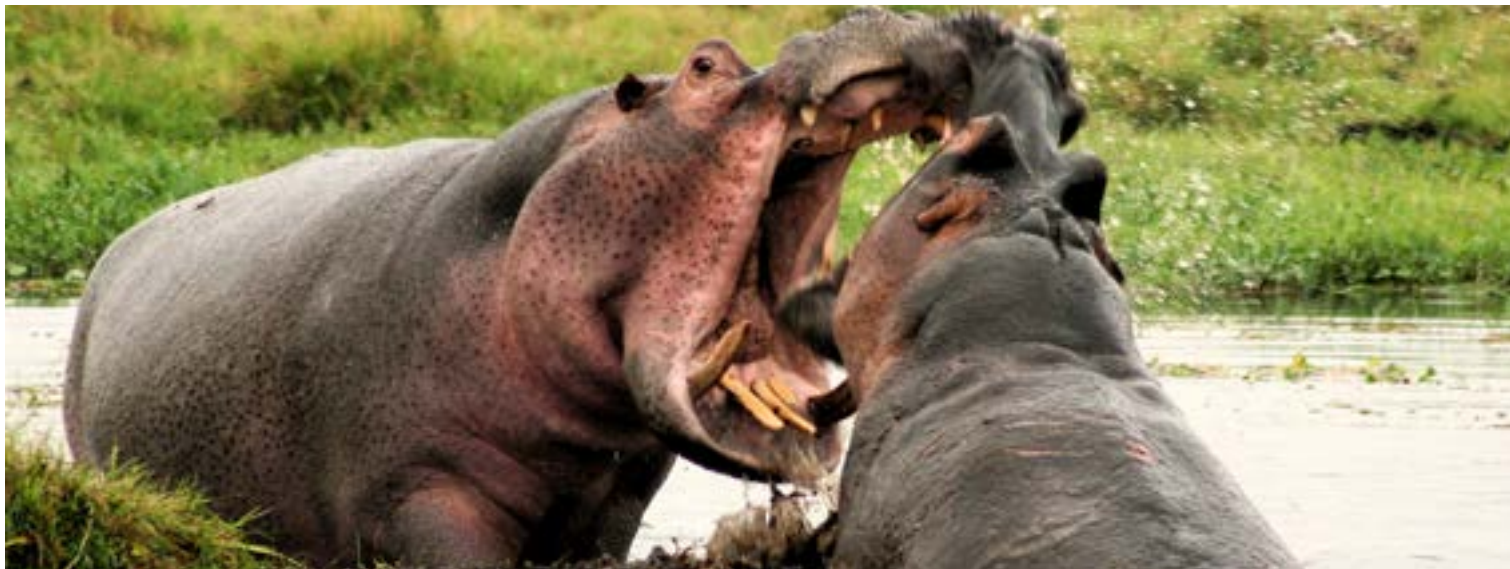
**HROCH OBOJŽIVELNÝ** (*Hippopotamus amphibius*) je typickým obyvatelem subsaharské části Afriky. Možná někoho překvapí, že má velice blízký příbuzenský vztah ke kytovcům. Pravděpodobně jejich společní příbuzní se spolu s ústupem moře vydali jednak cestou do moře a dál se vyvíjeli jako kytovci a druhá část zůstala ve sladkovodních vysychajících jezerech. Dala tak vznik moderní podobě hrocha, typického obyvatele sladkovodních jezer, řek a bažin. Hroch představuje největšího žijícího sudokopytníka. Končetina hrocha má čtyři prsty podobně jako prase, ale na rozdíl od něj je má hroch spojené plovací blánou a došlapuje rovnoměrně na všechny čtyři prsty.

Na konci dvou prodloužených prstů a kratších prstů postranních jsou tupá kopýtká. Kostí má velice hutné a to mu umožňuje potápění a chůzi po dně, kde přijímá část své potravy. Většinu hlavy tvoří obličejová část s velkou tlamou opatřenou kolíkovitými řezáky a špičáky přeměněnými v kly. Mozkovna je v tomto poměru malá a plochá. Zuby dolní čelisti jsou větší než zuby v čelisti dolní. Řezáky a špičáky neustále dorůstají, a kly tak mohou

dosáhnout celkové délky až 70 centimetrů. Z dásní z nich však vyčnívá jen polovina. Stoličky mění podobně jako sloni.

Potravu trhají pysky, jen kořeny vodních rostlin získávají pomocí dopředu namířených řezáků. Kly slouží především k soubojům a také k obraně svého teritoria. K životu ve vodě přispívá válcovité tělo s objemným břichem a uzavíratelné nozdry a uši pomocí záklopek. Za zmínku stojí hroší kůže. Dosahuje síly až tří centimetrů, ale přesto je velice citlivá a při vysušení snadno popraská. »

***Hroch si nenechá  
nic líbit, patří mezi  
nejnebezpečnější  
zvířata Afriky.***



» Je opatřena potními a mazovými žlázami, které produkují růžový sekret (od toho pověra, že potí krev), jenž chrání tohoto obra před spálením na slunci a při plavání snižuje odpor těla. Chlupy jsou umístěny jen na čenichu, na uších a hlavně na konci krátkého ocasu. Ten používá jako rozmetadlo trusu při označování svého teritoria.

Hroši žijí v tlupách čítajících deset až dvacet kusů a vůdčí samec obhospodařuje malý harém samic s mládaty. Samec má proti samicí větší hlavu, vyšší končetiny, delší ocas a je až o třetinu větší. Ve větších tlupách (i 150 kusů) může být i více samců. Zívání je projevem imponování a zastrašování. Případné souboje jsou dramatické a vítěz mnohdy pozabíjí sající mláďata počatá předchozím vůdcem podobně jako lvi. Jsou velmi hluční, od toho také český název hroch, který má původ ve staročeském slově hrochot. Znamená to rachot, rámus, řev. Řev má podobu dutého řevu, bučení, chrochtání, funění a mláďata přivolávají matku kvičením.

Zvíře výborně plave a k tomu používá hlavně pánevní končetiny. Běžně se potápí a s dechem vystačí dvě až tři

minuty. V případě potřeby dokáže zadržet dech až na rekordních 25 minut. Dokáže také dobře šplhat, což mu umožňuje vylézt i po strmém svahu řeky. Na souši může běžet až třicetikilometrovou rychlostí. Potravou jsou mu kořeny a oddenky vodních rostlin, plovoucí rostliny, ale hlavní podíl potravy získává noční pastvou na souši. Trávení probíhá v trojdílném žaludku, kde pomocí symbiotických nálevníků dokáže trávit i velice hrubou vlákninu ostřice a šáchoru. Na svoji velikost spořádá velmi málo potravy. V průměru 35 kilogramů, což je v poměru k hmotnosti polovina toho, co zpracuje skot.

Vůdčí samec umožňuje občas páření i jiným samcům a po osmi měsících se rodí pod vodou většinou jedno mládě, které samo vyplave, aby se poprvé nadechlo. Plave mnohem dříve, než se naučí chodit. Matka kojí mládě ve vodě. Po dalších osmi měsících mládě odstavuje, ale pečuje o něj do stáří dvou let. Většinou do dalšího porodu. Svou malou ratolest vozí matka na hřbetě a jakmile povyroste, vodí ji před sebou. Musí svého potomka chránit před krokodýly a také před hrošimi samicí. »








» Velikost dospělého zvířete dosáhne mládě v pěti letech, ale do rozmnožování se zapojí samice v sedmi a samec až ve 12 letech. Rozmnožování probíhá celý rok. Velmi známé jsou obrázky hrochů, na jejichž kůži se živí volavky rusohlavé (a méně klubáci) jejich kožními parazity. Ve vodě se takto nechávají opečovávat podobným způsobem želvou pelomedusou a kaprovitou rybou labeo dlouhoploutvé.

Hroši byli odedávna loveni pro chutné a netučné maso (tuk je soustředěn v podkoží), pro kůži na biče a štíty a také pro své kly, které nahrazují slonovinu. Z klů se v předminulém století vyráběly klávesy klavírů a také zubní protézy. Hroch si však nenechá nic líbit. Patří mezi nejnebezpečnější zvířata Afriky. V počtu zabitých lidí předčí lva, levharta, slona i krokodýla. Dokáže převrátit a rozbít poměrně velký plovoucí člun a velice těžce zřídí jeho cestovatele. O plavci mezi hrochy není snad nutné ani mluvit. Dělá to však jen na obranu svého nevelkého teritoria. Hroch úspěšně čistí vodní plochy od rychle se množícího plovoucího hyacintu a je zde velký potenciál pro jeho chov jako užitkového zvířete. Má velmi rychlé přírůstky při velmi malé potřebě krmiva. Pokud je odchovávan od

mláděte, dá se velmi úspěšně ochočit a může být chován dokonce jako domácí mazlíček. Trošku větší, ale milý. Dnes žije v Africe asi 150 000 hrochů. V zoologických zahradách se často choval, ale dnes již o něj ze stran zoo není takový zájem. U nás jej najdete v Ostravě, Praze a v soukromém chovu v blízkosti Kutné Hory. 🐾

## HROCH V ČÍSLECH

	<b>165:</b> výška v kohoutku (cm)
	<b>360:</b> délka těla maximálně (cm)
	<b>3000:</b> hmotnost (kg)
	<b>40:</b> délka života v letech (v zajetí až 55 let)
	<b>230-240:</b> počet dní březosti
	<b>8:</b> počet měsíců kojení



# Srpen: Na letní angíny se hodí Renovet

TEXT: MVDr. LUBOMÍR CHMELAR, Ph.D.

Suché a horké léto může připadat někomu jako velice příjemné. Ano, někde u vody anebo v klimatizované místnosti. Zvířata nejsou až tak choulostivá jako člověk. Chrání je srst, která umožní mnohem delší pobyt na slunci. Tělo zvířete se ale hůře vyrovnává s dlouhodobým suchem. Opět, zvíře je odolnější než člověk, ale chovatelé mohou po čase zaznamenat pokašlávání svých svěřenců. Později se tento občasný kašel mění v kašel kontinuální a doprovázený velkým zahleněním. Jedná se o zaprášení plic.

Pro zvýšení aktivity čistících řasinek v průduškách a průdušinkách je vhodný [Kingvet](#). Zprvu (kolem třetího dne aplikace) se kašel a zahlenění zvýrazní, protože nečistoty jsou masivně vypuzovány z plic: Ale toto zhoršení málokdy přetrvává více než 24 hodin. Někdy je sekret příliš hustý a obtížně vykašlatelný a tehdy přichází na řadu [Gynevet](#), který zajistí zředění hlenu. Gynevet střídající Kingvet se velice vhodně doplňují a nejen pro tuto indikaci.

Občas se objevují letní angíny, které Kingvet dokáže zvládnout také, ale mnohem specifičtěji působí [Renovet](#). V případě,

že chováte již postarší šelmičku anebo se objevují ledvinové problémy, tak Renovet můžeme nahradit Imunovetem. Je spíše pravděpodobné, že po velice suché polovině tohoto roku se objeví období dešťů doprovázených povodněmi. V tom případě Kingvet bude opět užitečný, neboť tyto podmínky přejí bakteriím. Vhodným pomocníkem mu bude [Probiovet](#). Léto představuje optimální období pro zásobení organismu našeho čtyřnohého průvodce kostními minerály pro zimní období. »





- » Je to dáno efektivnější prací ledvin, které hospodaří s minerály v těle. Teplé období nahrává tvorbě zásob minerálů a kostní tkáně, zatímco v chladu těchto minerálů stále ubývá bez ohledu na jejich saturaci v krmivu.

Teplé období je přípravou pro chladné dny přelomu roku, proto je využijme. Stále máte čas, abyste zvířeti začali podávat kvalitní krmení s optimálním poměrem přírodních minerálů, jež přispěje pro lepší fungování metabolismu i zpevnění kostí. Pokud si nejsme jisti, že krmíme skutečně kvalitně, je tu [Skelevet](#) jako velmi dobře využitelný přírodní zdroj minerálů pro uskladnění do kostní tkáně. I v tomto případě můžeme tělu pomoci zefektivnit využití těchto cenných látek pomocí hlavního preparátu. Můžeme použít [Renovet](#), který stimuluje ledviny k vyššímu výkonu, [Gynevet](#), jež působí na hormonální řízení využití vápníku, nebo [Kingvet](#), jež příznivě ovlivňuje anaboličké (stavební) pochody včetně výstavby kostí. [Skelevet](#) sice obsahuje nezbytné vitaminy pro lepší využití minerálů v organismu, ale [Omegavet](#) střídaný se [Skelevetem](#) určitě vylepší minerální bilanci těla zvířete.

Užívejte léta a žijte už teď, jak nejlépe umíte. Teď tvoříte budoucnost a nepokazte si ji stresem z toho, co bude. Třeba za pár minut nebude nic a bylo by škoda těch pár minut promarnit. Vaši stálou pozornost si zaslouží vaši blízcí – lidští i zvířecí. 🐾

---

## V SRPNU SE VÁM HODÍ

---

- » [Skelevet](#): kontinuální zpevňování kostí, zdroj minerálů
- » [Kingvet](#): zlepšení aktivity řasinek průdušek a průdušinek (při kašli)
- » [Renovet](#): letní angíny
- » [Gynevet](#), [Renovet](#), [Kingvet](#): posilují vstřebávání užitečných komponent [Skelevetu](#)



# Dlouhý, ale úspěšný boj se sarkoidem

PODKLADY A FOTO: BARBORA SATORIOVÁ

V červenci roku 2014 započala regenerace sarkoidu očního víčka šestiletého koně – valacha. Vzhledem k lokalizaci, velikosti útvaru (5 x 7 x 3 cm) a velice nejistému výsledku se do léčby podle slov chovatelky nikomu nechtělo, přestože konzultace probíhaly na veterinárních klinikách u nás i v zahraničí.

Na klinice si útvar nafotili, poslali na konzultaci do Velké Británie k odborníkovi (foto tohoto sarkoidu bylo publikováno i v článku o sarkoidech v Jezdectví 3/2014). Léčba byla navržena aplikací BCG vakcíny a byla vyčíslena na mnoho desítek tisíc korun, což značně přesahovalo hodnotu koně. Chovatelce také sdělili, že existuje značné riziko alergické reakce. Navíc si koník – vlivem své pohnuté minulosti – příliš neoblíbil cestování, a tato léčba si vyžadovala velmi časté převozy. Proto se chovatelka obrátila na naši poradnu na webu energyvet.cz.

## ZPOŽDĚNÁ REAKCE IMUNITNÍHO SYSTÉMU

Zvířeti vadil sarkoid mechanicky a zastíral jeho výhled. Jinak onemocnění nezpůsobovalo žádné obtíže anebo bolesti.

Vzhledem k virovému původu tohoto onemocnění byla doporučena aplikace Virovetu. Tři týdny aplikace 25 kapek dvakrát denně nevedly k žádnému výsledku. Proto byla aplikace Virovetu po dvouměsíční přestávce opakována po dobu tří týdnů. Vzhledem k blízkosti oka nebylo možné doplnit kúru potíráním útvaru Audivetem. Po opakované aplikaci Virovetu došlo k aktivaci růstu sarkoidu. Navíc sarkoid praskl a zůstal několik měsíců otevřený. Objevil se i další sarkoid za uchem. V tomto případě mohla pomoci aplikace Imunovetu, ale komunikace s poradnou ustala až do března 2015. Po půl roce se sarkoid u oka i za uchem začal sám od sebe zmenšovat. »

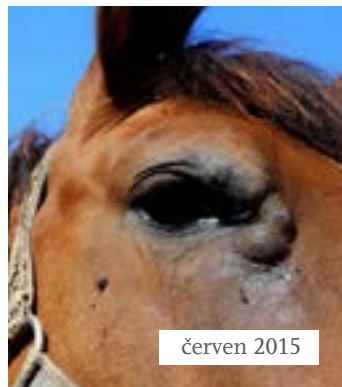
***Po obnově narušených  
pochodů v organismu  
přetrvávají účinky  
regenerace řadu měsíců.***



» Chovatelka se opětovně obrátila na poradnu, zda má pokračovat v započaté regeneraci. Pro upřesnění zaslala snímky sarkoidu. Na základě získaných informací a také fotografií byla doporučena další, ale pouze týdenní aplikace Virovetu. Virovet potřeboval pro svůj účinek bez podpory lokálního ošetřování Audivetem mnohem delší čas a bylo pouze potřeba obnovit jeho účinek. Vzhledem k charakteru tkáně a přeměně v bradavičnaté výrůstky ve spodní části útvaru bylo vhodné posílit buněčnou imunitu pomocí

Kingvetu. Proto byl po týdenní přestávce doporučen v dávkování 25 kapek dvakrát denně, a to po dobu jednoho týdne. Na Kingvet reaguji koně velmi dobře a ve většině případů postačuje týdenní aplikace s tím, že účinky přetrvávají i dva měsíce.

Do června tohoto roku se sarkoid zmenšil na přijatelnou úroveň. Sice nedošlo k úplnému vyléčení, ale značně se zkvalitnil život jak koni, tak chovatelce. Týdenní aplikace Virovetu i Kingvetu budou pokračovat s měsíčními přestávkami. Tento případ potvrzuje úlohu regeneračních preparátů coby startérů ozdravných pochodů v organismu. Po obnově narušených pochodů v organismu (v tomto případě se jedná o odolnost vůči pomalu působícím virům) a po nastartování výkonnosti buněčné imunity, účinky regenerace přetrvávají řadu měsíců. Při opakování aplikace ve vhodných intervalech pak může dojít k plné obnově funkce bez potřeby další aplikace. 🐾





# GRAFIKON

Praktická pomůcka pro optimální výběr hlavního veterinárního preparátu.

Jednoduchý návod na použití na zadní straně.

Minimalizace chyb při určení správné regenerace zvířat.

Zakoupit lze v Energy klubech nebo v e-shopu [www.energyvet.cz](http://www.energyvet.cz)





## S lemurem z očí od očí

TEXT: RED, FOTO: ZOO ÚSTÍ NAD LABEM

Od začátku prázdnin můžete ve venkovním průchozím výběhu zoologické zahrady v Ústí nad Labem sledovat krmení lemuru kata z bezprostřední blízkosti, a ještě se můžete dozvědět něco zajímavého z jejich života. Komentované krmení lemuru kata rozšířilo nabídku letošních předváděcích akcí, kterých v letním období nabízí zoo celkem devět.

Průchozí výběh lemuru doznal v nedávné době řady změn. Zvířata mají větší možnost pohybu ve vyšším patře díky vztyčeným kmenům propojených lany a silnějšími větvemi. Mají možnost úkrytu v borovicovém hájku, velké kameny využívají při slunění a mohou se během dne i „pást“ na trávě či na vegetaci, která roste ve výběhu. „Celá expozice byla pojmenována Berenty podle přírodní rezervace, která se nachází na jihovýchodě ostrova Madagaskar a která je přítomností tohoto druhu proslulá. Většina dokumentárních filmů, které přibližují život těchto poloopic, byla natočena právě tady,“ uvádí ústecká zoologická zahrada.

Lemury lze při krmení sledovat denně v 11.30. Zvířata jsou na tento čas již zvyklá, vyhlízejí chovatele s plnou miskou

a čekají, aby se mohla pustit do jídla. K polednímu krmení dostávají hlavně ovoce, jako jablka, hroznové víno, banány, broskve, hrušky a další druhy. Zbytek denní krmné dávky tvoří speciální granule, které dostávají ráno, k poslednímu krmení se podává hlavně zelenina. Polední krmení je doplněno komentářem chovatelů, takže se návštěvníci mohou o lemurech dozvědět mnoho zajímavého.

Lemuří skupinu tvoří samec Sambo, který pochází ze Zoo Olomouc, tři dospělé samice jménem Běta, Aina a Beta a loňské mládě, samička Fo. Letos se narodila tři mláďata, která přišla na svět v měsíčních intervalech, a to 31. března, 30. dubna a 29. května. 🐾



# V srpnu nezapomeňte na Azara či Bobinu

TEXT: SDB, ZDROJ: CENTRUM.CZ

Žofinka, Ťapka, Čertula, Azar, Lucky, Bobina. To jsou jen některá jména koček a psů, kteří slaví v srpnu své jmeniny. Je to ideální příležitost, abyste pro ně vybrali z nabídky

Energyvetu nějaký pomocný přípravek, jenž jim dodá vitaminy či minerály. Kompletní přehled jmen i nabídku zmiňovaných dáreků naleznete na [www.energyvet.cz](http://www.energyvet.cz). 🐾

Den v kalendáři		
1. 8.	Endy	Niky
2. 8.	Tony	Jakie
3. 8.	Lesan	Manda
4. 8.	Sir	Simba
5. 8.	Alex	Áron
6. 8.	Barbie	Žofinka
7. 8.	King	King
8. 8.	Bobina	Lambert
9. 8.	Akar	Howard
10. 8.	Damián	Frigo
11. 8.	Angela	Chicco

Den v kalendáři		
12. 8.	Shelia	Lucifer
13. 8.	Bena	Ťapka
14. 8.	Enny	Čertula
15. 8.	Gerry	Oxana
16. 8.	Faraon	Joy
17. 8.	Aron	Belinda
18. 8.	Lucky	Miranda
19. 8.	Lisy	Silver
20. 8.	Aran	Chip
21. 8.	Mik	Miluška
22. 8.	Azar	Gábina

Den v kalendáři		
23. 8.	Bruno	Ája
24. 8.	Eila	Marx
25. 8.	Fifi	York
26. 8.	Dafné	Béďa
27. 8.	Egar	Bouba
28. 8.	Mona	Mirabel
29. 8.	Betty	Dášenska
30. 8.	Bary	Norika
31. 8.	Bax	Irwing

# Veterináři a specialisté spolupracující se systémem Energyvet

## PRAHA

Centrum Mazlíček – Janka Dvořák Majerčínová  
Klubu Energy – Alena Pávková  
Veterinární poradna – MVDr. Jana Srpová  
Veterinární poradna – MVDr. Lucie Boháčová  
Veterinární poradna PETHelp – MVDr. Grigor Hezina

## OLOMOUC

Veterinární poradna klubu Energy – Jana Indrychová

## ČESKÉ BUDĚJOVICE

Veterinární poradna – Petra Prokopcová

## BRNO

Veterinární poradna klubu Energy – Hana Hosová

## HRADEC KRÁLOVÉ

Veterinární poradna – MVDr. Milena Martincová

## PŘÍBRAM

Veterinární poradna – MVDr. Jiří Korecký

## FRÝDLANT NAD OSTRAVICÍ

Veterinární poradna – MVDr. Petra Domesová

## VELVARY

Veterinární poradna – MVDr. Ivan Soukup

## PRACHATICE

Veterinární poradna – MVDr. Petr Hrabák

## STARÉ MĚSTO

Veterinární poradna – MVDr. Miroslava Svobodová

## TÁBOR

Veterinární poradna pro malá zvířata – MVDr. Lucie Míková

## OSTRAVA

Veterinární poradna – MVDr. Monika Šrubařová

## ŘÍČANY

Veterinární poradna – MVDr. Petr Košař

## NAPAJEDLA

Veterinární poradna – MVDr. Karla Hlačíková

## DOMAŽLICE

Veterinární poradna – MVDr. Linda Hynčíková Birnerová

## TÝNEC NAD SÁZAVOU

Veterinární poradna – MVDr. Martina Jůzová,  
MVDr. Daniela Mustafa Ali

## TÁBOR, SEDLČANY

Veterinární poradna – MVDr. Martin Pán

## HOŘOVICE

Veterinární poradna – MVDr. Michaela Gerychová

## HOROMĚŘICE

Veterinární poradna – MVDr. Martina Frühauf-Kolářová

## MRAČ U BENEŠOVA

Veterinární klinika a laboratoř

## ŘEVNICE

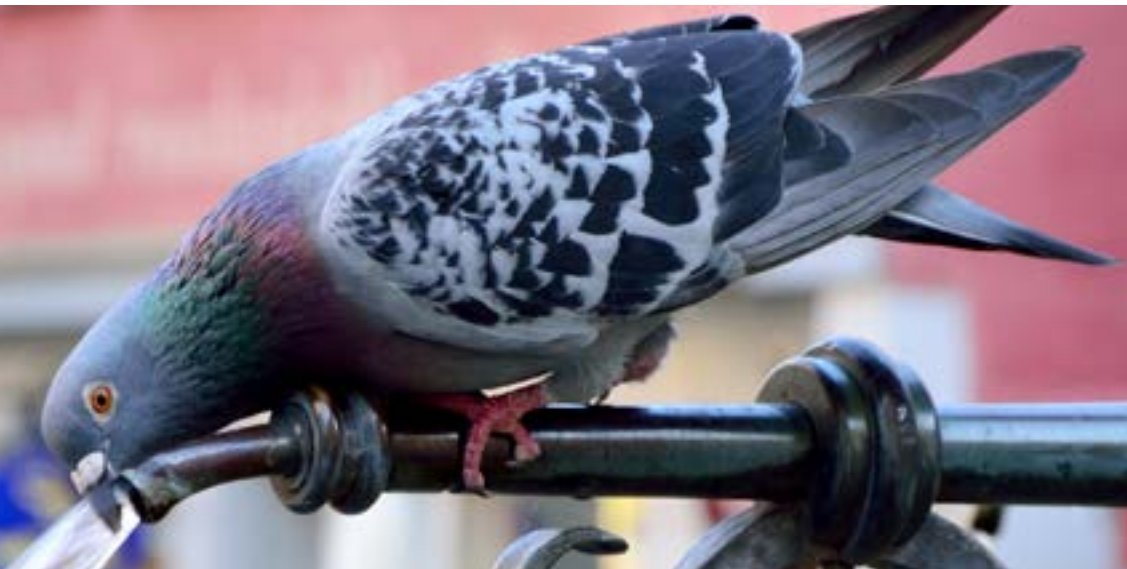
Veterinární ordinace – MVDr. Vojtěch Veverka

## ŽÍREC U DVORA KRÁLOVÉ

Veterinární poradna MVDr. Karin Seitlová 🐾



## Zvířecí vtipy



Setkají se dva kamarádi. „Proč jsi tak smutný?“  
Chovatel holubů odvětí: „Můj oblíbený poštovní holub zahynul  
při výkonu služby.“  
„A copak? Chytil ho dravec?“ ptá se dál přítel.  
A holubář nešťastně: „Ale ne, zabili ho na poště razítkem!“

Poslední myšlenka malé myšky: „Ta kočka spí ale opravdu  
tvrdě!“

### CITÁT

Dokud soucit člověka neobsáhne vše živé, nenajde člověk mír  
ani sám v sobě.

– *Albert Schweitzer* –

**Newsletter ANIMAL aktuálně vydává  
společnost Energy Group, a. s.**



### BUĎTE V KONTAKTU

**Energy Group, a. s.**

Trojská 201/39, 171 00 Praha 7,

Tel./Fax: + 420 283 853 853/854

[animal@energy.cz](mailto:animal@energy.cz),

[www.energyvet.cz](http://www.energyvet.cz), [www.eanimal.cz](http://www.eanimal.cz)

**Texty:** MVDr. Lubomír Chmelař, Ph.D. (lch),  
Stanislav Břeň (sdb)

**Fotografie:** Dreamstime (snímky bez popisků),  
Zoo Ústí nad Labem, archiv

**Video:** YouTube

### IKONY:

Ikona se stetoskopem označuje texty, které jsou určeny  
především pro odbornou veřejnost.

### DISTRIBUCE:

Elektronický měsíčník ANIMAL aktuálně si můžete objednat  
na mailu [animal@energy.cz](mailto:animal@energy.cz). Ke stažení zdarma je také na  
[Energyvet.cz](http://Energyvet.cz) nebo [Publero.com](http://Publero.com). 🐾